



## Speciální základní škola Králíky

Nábřežní 130, Králíky 561 69

„Zdravá škola“

[www.zspkraliky.cz](http://www.zspkraliky.cz)

IČO 61235105

[zspkraliky@zspkraliky.cz](mailto:zspkraliky@zspkraliky.cz)

tel., fax: 465 631 186

---



W7PV30P030UG

# POSKYTOVÁNÍ PORADENSKÝCH SLUŽEB

---

Č.j.: SpZSKr 656/2023

Projednáno a schváleno na pedagogické radě dne: 18.11.2023

Účinnost dne: 18.11.2023

Zpracoval : Mgr. Zdeněk Nesvadba

<b>1</b>	<b>PRÁVNÍ VÝCHODISKA</b> .....	<b>2</b>
1.1	ZÁKLADNÍ PRÁVNÍ VÝCHODISKA .....	2
1.2	DALŠÍ PRÁVNÍ VÝCHODISKA.....	2
<b>2</b>	<b>ÚČEL PORADENSKÉ SLUŽBY VE ŠKOLE</b> .....	<b>2</b>
<b>3</b>	<b>ZAMĚŘENÍ A CÍLE PORADENSKÉ SLUŽBY VE ŠKOLE</b> .....	<b>2</b>
3.1	ZAMĚŘENÍ PORADENSKÉ SLUŽBY .....	2
3.2	PERSONÁLNÍ ZAJIŠTĚNÍ PORADENSKÉ SLUŽBY .....	3
<b>4</b>	<b>PODMÍNKY PRO POSKYTOVÁNÍ PORADENSKÉ SLUŽBY</b> .....	<b>4</b>
4.1	PODMÍNKY PRO POSKYTNUTÍ PORADENSKÉ SLUŽBY .....	4
4.2	INFORMOVANÝ SOUHLAS .....	4
<b>5</b>	<b>PRACOVNÍCI POSKYTUJÍCÍ PORADENSKÉ SLUŽBY</b> .....	<b>4</b>
5.1	PEDAGOGIČTÍ PRACOVNÍCI, KTERÍ POSKYTUJÍ PORADENSKOU SLUŽBU .....	4
5.2	KONTAKTY NA PRACOVNÍKY .....	5
<b>6</b>	<b>SCHÉMA POSKYTOVÁNÍ PORADENSKÝCH SLUŽEB VE ŠKOLE</b> .....	<b>6</b>
<b>7</b>	<b>SPOLUPRÁCE S PORADENSKÝMI ZAŘÍZENÍMI</b> .....	<b>7</b>
<b>8</b>	<b>INFORMOVANOST O PORADENSKÝCH SLUŽBÁCH</b> .....	<b>7</b>
<b>9</b>	<b>PRÁCE S INFORMACEMI A S DŮVĚRNÝMI DATY PŘI POSKYTOVÁNÍ PORADENSKÝCH SLUŽEB</b> .....	<b>7</b>
9.1	INFORMACE A CITLIVÁ DATA.....	7
9.2	CITLIVÉ ÚDAJE O ŽÁCÍCH.....	8
<b>10</b>	<b>PŘEVOD DOKUMENTACE A NÁSTROJOVÉHO VYBAVENÍ PŘI POSKYTOVÁNÍ PORADENSKÝCH SLUŽEB</b> .....	<b>8</b>
<b>11</b>	<b>PŘÍLOHY</b> .....	<b>9</b>
11.1	INFORMOVANÝ SOUHLAS .....	9
11.2	POUČENÍ ZÁKONNÉHO ZÁSTUPCE ŽÁKA (ZLETILÉHO ŽÁKA) PRO INFORMOVANÝ SOUHLAS .....	10
11.3	STANDARDNÍ ČINNOSTI PRO JEDNOTLIVÉ PRACOVNÍKY .....	12
11.4	STANDARDNÍ ČINNOSTI PORADENSKÝCH ZAŘÍZENÍ.....	<b>CHYBA! ZÁLOŽKA NENÍ DEFINOVÁNA.</b>
11.5	PŘEHLED O POSKYTOVANÝCH SLUŽBÁCH VE ŠKOLE .....	16

# 1 Právní východiska

---

## 1.1 Základní právní východiska

vyhláška č. 72/2005 Sb., o poskytování poradenských služeb ve školách a školských poradenských zařízeních  
Koncepte poradenských služeb poskytovaných ve škole, MŠMT ČR – č.j.: 27317/2004-24

## 1.2 Další právní východiska

zákon č. 101/2000 Sb., o ochraně osobních údajů

zákon č. 563/2004 Sb., o pedagogických pracovnících

vyhláška č. 317/2005 Sb., o dalším vzdělávání pedagogických pracovníků

# 2 Účel poradenské služby ve škole

---

Poradenská služba je poskytována žákům a jejich zákonným zástupcům.

Účelem poradenských služeb školy je přispívat zejména k:

- vytváření vhodných podmínek pro zdravý tělesný a psychický vývoj žáků, pro jejich sociální vývoj, pro rozvoj jejich osobnosti v průběhu vzdělávání,
- naplňování vzdělávacích potřeb a rozvíjení schopností, dovedností a zájmů v průběhu vzdělávání,
- prevenci a řešení výukových a výchovných obtíží, projevů různých forem rizikového chování, které předcházejí vzniku sociálně patologických jevů a dalších problémů souvisejících se vzděláváním a s motivací k překonávání problémových situací,
- vytváření vhodných podmínek pro vzdělávání žáků se zdravotním postižením, zdravotním znevýhodněním a sociálním znevýhodněním,
- vytváření vhodných podmínek, forem a způsobů práce pro žáky, kteří jsou příslušníky jiných kultur nebo etnických skupin,
- vhodné volbě vzdělávací cesty a pozdějšího profesního uplatnění,
- rozvíjení pedagogicko-psychologických a speciálně pedagogických znalostí a profesních dovedností pedagogických pracovníků ve škole,
- zmírňování důsledků zdravotního postižení, zdravotního znevýhodnění a sociálního znevýhodnění a prevenci jeho vzniku,
- konzultační a poradenskou činnost pro rodičovskou a odbornou veřejnost ve věcech výchovy, vzdělávání, integrace a budování komunikační kompetence žáků s narušenou komunikační schopností.

# 3 Zaměření a cíle poradenské služby ve škole

---

## 3.1 Zaměření poradenské služby

### **Prevence školní neúspěšnosti**

Věnovat se všem žákům s výchovnými a výukovými problémy, průběžně a dlouhodobě s nimi pracovat a vytvářet tak předpoklady pro snižování těchto problémů. Prohloubit včasnou intervenci při aktuálních problémech u jednotlivých žáků.

### **Prevence rizikového chování**

Věnovat se všem projevům rizikového chování, které předchází vzniku sociálně patologických jevů a dalších problémů souvisejících se vzděláváním a s motivací k překonávání problémových situací. Prohloubit včasnou intervenci při aktuálních problémech u jednotlivých žáků a třídních kolektivů.

### **Kariérové poradenství**

Poskytnout žákům a jejich zákonným zástupcům kariérové poradenství. Vést žáky k vhodné volbě vzdělávací cesty a pozdějšího profesního uplatnění. Integrovat vzdělávací, informační a poradenskou podporu pro vhodnou volbu vzdělávací cesty.

### **Žáci se speciálními vzdělávacími potřebami**

Připravit podmínky a rozšířit možnosti integrace žáků se speciálními vzdělávacími potřebami včetně žáků z jiného kulturního prostředí a žáků se sociálním znevýhodněním. Zmírňování důsledků zdravotního postižení, zdravotního znevýhodnění a sociálního znevýhodnění a prevence jeho vzniku. Vybudovat příznivé sociální klima pro integraci kulturních odlišností a přijímání sociálních odlišností na škole.

### **Další vzdělávání pedagogických pracovníků**

Podporovat rozvoj pedagogicko-psychologických a speciálně pedagogických znalostí a profesních dovedností pedagogických pracovníků ve škole. Zajistit metodickou podporu učitelům při aplikaci psychologických a speciálně pedagogických poznatků a dovedností do vzdělávací činnosti školy.

### **Spolupráce s poradenskými zařízeními**

Rozvíjet spolupráci se školskými poradenskými zařízeními (pedagogicko-psychologická poradna, speciálně pedagogické centrum, středisko výchovné péče) a dalšími poradenskými zařízeními (informačně-poradenské středisko úřadu práce).

### **Spolupráce se zákonnými zástupci žáků**

Prohloubit a zlepšit spolupráci a komunikaci mezi školou a zákonnými zástupci žáků.

### **Logopedická péče**

Zabezpečit odbornou činnost v prevenci, diagnostice a komplexní logopedické intervenci u žáků s narušenou komunikační schopností a zabezpečuje metodické a konzultační činnosti v oblasti působnosti.

## **3.2 *Personální zajištění poradenské služby***

<b>Poradenská služba</b>	<b>Zodpovědný pracovník</b>
Prevence školní neúspěšnosti	Výchovný poradce, třídní učitel, učitelé jednotlivých předmětů
Prevence rizikového chování	Školní metodik prevence, výchovný poradce, třídní učitel
Kariérové poradenství	Výchovný poradce, třídní učitel
Žáci se speciálními vzdělávacími potřebami	Výchovný poradce, třídní učitel
Další vzdělávání pedagogických pracovníků	Ředitel školy
Spolupráce s poradenskými zařízeními	Ředitel školy, školní metodik prevence, výchovný poradce, třídní učitelé
Spolupráce se zákonnými zástupci žáků	Ředitel školy, zástupce ředitele, výchovný poradce, třídní učitelé, školní metodik prevence
Logopedická péče	Logopedický asistent

## 4 Podmínky pro poskytování poradenské služby

---

### 4.1 Podmínky pro poskytnutí poradenské služby

Žák (zákonný zástupce žáka) musí být školou předem srozumitelně a jednoznačně informován o:

- všech podstatných náležitostech poskytované poradenské služby, zejména o povaze, rozsahu, trvání, cílech a postupech poskytované poradenské služby,
- prospěchu, který je možné očekávat, a o všech předvídatelných důsledcích, které mohou vyplynout z poskytování poradenské služby, i možných následcích, pokud tato služba nebude poskytnuta,
- právech a povinnostech spojených s poskytováním poradenských služeb včetně práva žádat kdykoli o poskytnutí poradenské služby znovu.

### 4.2 Informovaný souhlas

Škola vydává informovaný souhlas podle přílohy k **vyhlášce č. 73/2005 Sb.** Jedná se o minimální rozsah údajů a informací při zařazení žáka do některé z organizačních forem vzdělávání.

Organizační formy vzdělávání mohou být:

- Individuální integrace ve speciální škole (§ 3 vyhlášky č. 73/2005 Sb.).
- Skupinová integrace ve speciální škole určené pro žáky s jiným druhem zdravotního postižení (§ 3 vyhlášky č. 73/2005 Sb.).
- Vzdělávání žáka bez zdravotního postižení po dobu nezbytně nutnou pro vyrovnání jeho znevýhodnění (§ 3 vyhlášky č. 73/2005 Sb.).
- Převedení žáka do vzdělávacího programu základního vzdělávání pro žáky se zdravotním postižením nebo do vzdělávacího programu základní školy speciální (§ 49 odst. 2 školského zákona).

*Viz příloha k 12.1. Informovaný souhlas*

*Viz příloha k 12.2 Poučení zákonného zástupce žáka pro informovaný souhlas*

## 5 Pracovníci poskytující poradenské služby

---

### 5.1 Pedagogičtí pracovníci, kteří poskytují poradenskou službu

Ředitel školy zabezpečuje poskytování poradenských služeb ve škole výchovným poradcem a školním metodikem prevence, kteří spolupracují zejména s třídními učiteli, případně s dalšími pedagogickými pracovníky školy.

Pedagogičtí pracovníci, kteří poskytují poradenskou službu školy:

- vedoucí pracovníci školy
  - ředitel školy,
  - zástupce ředitele školy
- poradenští pracovníci školy
  - výchovný - kariérový poradce,
  - školní metodik prevence,
  - logopedický asistent
- další pedagogičtí pracovníci školy
  - třídní učitel,

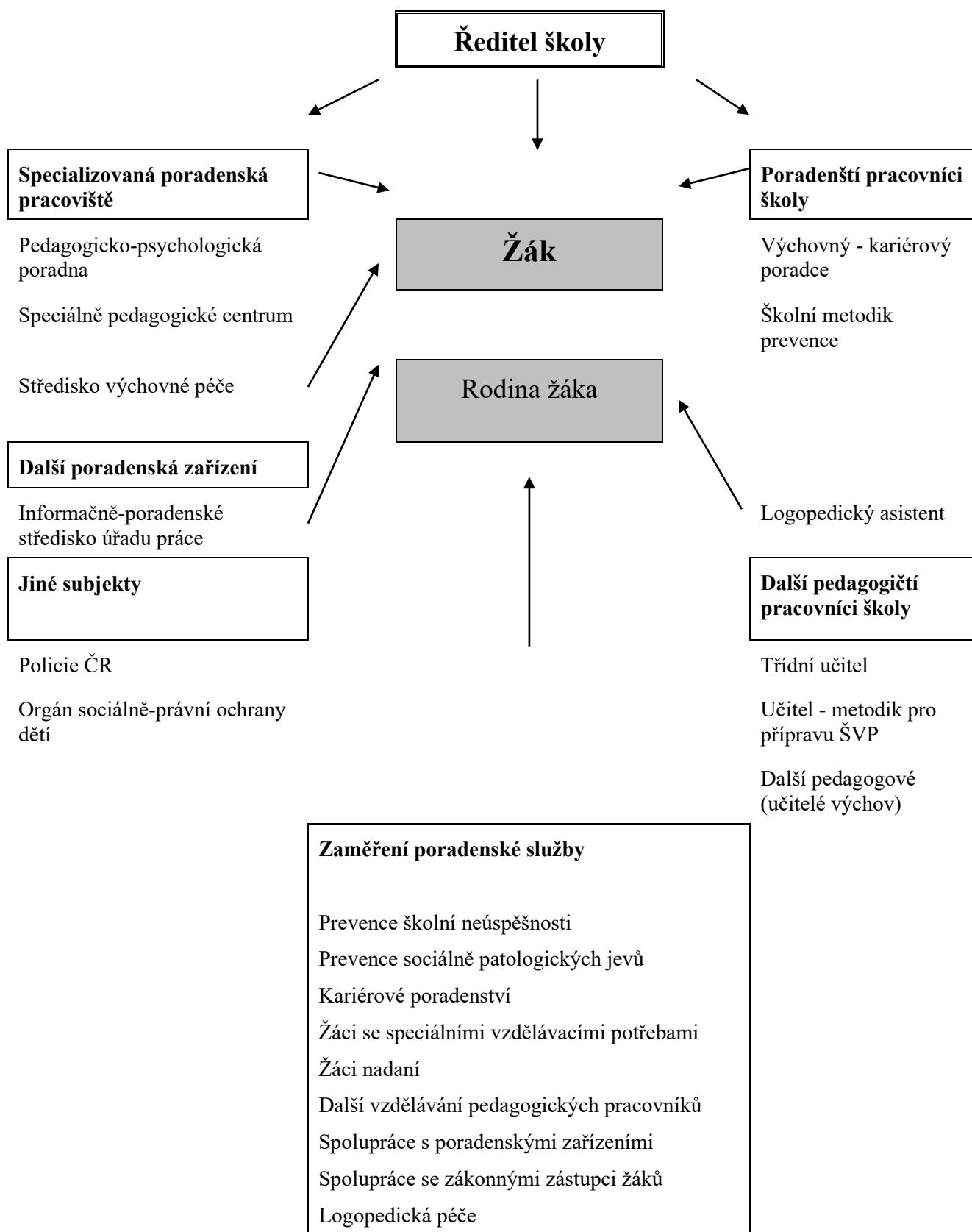
- učitel-metodik pro přípravu školního vzdělávacího programu,
- další pedagogové.

*Viz příloha k 12.3 Standardní činnosti pro jednotlivé pracovníky*

## 5.2 Kontakty na pracovníky

Pracovník	Oblast poradenské služby	Tel.	E-mail	Konzult. hodiny
Ředitel školy  Zástupce ředitele	Další vzdělávání pedagogických pracovníků  Spolupráce s poradenskými zařízeními  Spolupráce se zákonnými zástupci žáků	465631186	zspkraliky@zspkraliky.cz	Po 8:00 - 9:30
Výchovný poradce	Prevence školní neúspěšnosti  Kariérové poradenství  Rizikové chování  Žáci se speciálními vzdělávacími potřebami  Žáci nadaní	465631186	nesvadbova@zspkraliky.cz	Po 7:00 – 7:45 Út 7:00 – 7:45
Školní metodik prevence	Prevence sociálně patologických jevů	465631186	lenhartova@zspkraliky.cz	Po 7:00 – 7:45 Út 7:00 – 7:45
Logopedický asistent	Logopedická péče	465631186	sponarova@zspkraliky.cz adamova@zspkraliky.cz	Po - Pá 7:30 - 7:55

**Schéma poskytování poradenské služby ve škole**



## 7 Spolupráce s poradenskými zařízeními

---

Škola spolupracuje se specializovanými poradenskými pracovišti:

a) ve školství

- pedagogicko-psychologická poradna (PPP)
- speciálně pedagogické centrum (SPC)
- středisko výchovné péče (SVP)
- krajský koordinátor pro logopedickou péči

b) mimo školství

- informačně-poradenské středisko úřadu práce

## 8 Informovanost o poradenských službách

---

Přehled o poskytovaných službách ve škole je veřejně přístupný na nástěnce v budově školy, na webových stránkách školy a zahrnuje zejména:

- umístění prostor pro poskytování poradenských služeb v budově školy,
- jména a funkce poradenských pracovníků školy a kontakt na tyto pracovníky,
- základní informace o službách, které poskytují jednotliví poradenští pracovníci školy,
- konzultační hodiny poradenských pracovníků školy.

O poskytování poradenských služeb informuje škola ve svých výročních zprávách.

*Viz příloha k 12.5 Přehled o poskytovaných službách ve škole*

## 9 Práce s informacemi a s důvěrnými daty při poskytování poradenských služeb

---

### 9.1 Informace a citlivá data

Informace a důvěrná data o žácích a jejich rodičích, která se poradenští pracovníci školy dozvědí v souvislosti s výkonem své poradenské činnosti, jsou ochraňována v souladu se **zákonem č. 101/2000 Sb.**, o ochraně osobních údajů a o změně některých zákonů.

Způsob realizace pravidel pro ochranu informací a důvěrných dat v dokumentaci poradenských pracovníků školy se řídí pravidly GDPR.

### Poradenští pracovníci zejména:

- zachovávají mlčenlivost o skutečnostech týkajících se osobních údajů žáků (zákonných zástupců žáků),
- dbají, aby programy, se kterými pracují při poskytování poradenské služby, byly nainstalovány pouze na určených počítačích, byly přístupné až po přihlášení uživatele ke školní počítačové síti, pro spuštění programu je nezbytné přihlášení uživatele,
- dokumentaci v listinné podobě ukládají v zamykatelné skříni v určených prostorách školy, vydávají ji na základě žádosti odpovědného pracovníka, během zpracování nesmí být ponechána bez dozoru, po ukončení zpracování musí být neprodleně navrácena na určené místo



## 9.2 Citlivé údaje o žácích

Zvláštní pozornost je třeba věnovat citlivým údajům o žácích. Citlivými údaji jsou zejména:

- zdravotní stav žáka,
- závěry pedagogicko-psychologické poradny,
- lékařské posudky,
- závěry jiných institucí.

Při předávání informací, které obsahují citlivé údaje, podepíše zákonný zástupce žáka souhlas se zpracováním citlivých údajů.

## 10 Převod dokumentace a nástrojového vybavení při poskytování poradenských služeb

V případě, že škola ukončí pracovní smlouvu s pracovníkem poskytujícím poradenskou službu, ředitel školy zajistí předání dokumentace a nástrojového vybavení novému pracovníkovi, popřípadě zajistí předání dokumentace do archivu školy.

## 11 Přílohy

---

### 11.1 *Informovaný souhlas*

Škola:

Zákonný zástupce žáka:

#### **Minimální rozsah údajů a informací pro udělení informovaného souhlasu se zařazením žáka do některé z organizačních forem vzdělávání**

Jako zákonný zástupce žáka jsem obdržel/a srozumitelné poučení především o:

- a) právech a povinnostech žáků a zákonných zástupců žáků ve vztahu k plnění povinné školní docházky,
- b) organizačních formách vzdělávání, jejich rozdílech a souvisejících organizačních změnách,
- c) struktuře vzdělávacích programů,
- d) rozdílech ve vzdělávacích programech a rozdílech ve výstupních klíčových kompetencích,
- e) organizačních změnách, které v souvislosti s převodem do jiného vzdělávacího programu mohou nastat,
- f) podpůrných nebo vyrovnávacích opatřeních, která mohou žákovi pomoci zvládat stávající vzdělávací program,
- g) možnosti diagnostického pobytu podle § 9 odst. 2,
- h) možnosti vzdělávání podle individuálního vzdělávacího plánu,
- i) možnostech dalšího vzdělávání a profesního uplatnění.

Poučení provedl zástupce ředitele školy ...

---

Prohlašuji, že jsem byl/a podrobně a srozumitelně informován/a o možnostech a důsledcích vzdělávání svého dítěte podle vzdělávacího programu základní školy speciální, o rozdílech ve vzdělávacích programech a o možnosti dalšího vzdělávání a profesního uplatnění. Před podpisem informovaného souhlasu jsem měl/a možnost klást otázky a dostatečně zvážil podané odpovědi. Rozumím všem sdělením a souhlasím s nimi.

Na základě poskytnutých informací souhlasím se zařazením  
svého dítěte ..., nar. ...  
do základní školy speciální.

Dne .....

.....  
podpis zákonného zástupce žáka

**Poučení zákonného zástupce žáka (zletilého žáka) pro informovaný souhlas se zařazením žáka do některé z organizačních forem vzdělávání:**

**a) Poučení zákonného zástupce žáka (zletilého žáka) o právech a povinnostech žáků a zákonných zástupců žáků ve vztahu k plnění povinné školní docházky:**

- Školní docházka je povinná po dobu devíti školních roků, nejvýše však do konce školního roku, v němž žák dosáhne sedmnáctého roku věku (§ 36 odst. 1 školského zákona).
- Žáci (zákonní zástupci žáků) mají právo na informace o průběhu a výsledcích svého vzdělávání (§ 21 školského zákona).
- Žáci (zákonní zástupci žáků) mají právo na informace a poradenskou pomoc školy nebo školského poradenského zařízení v záležitostech týkajících se vzdělávání (§ 21 školského zákona).
- Žáci jsou povinni řádně docházet do školy a řádně se vzdělávat (§ 22 školského zákona).
- Žáci jsou povinni dodržovat školní a předpisy a pokyny školy a školského zařízení k ochraně zdraví a bezpečnosti, s nimiž byli seznámeni (§ 22 školského zákona).
- Žáci jsou povinni plnit pokyny pedagogických pracovníků školy vydané v souladu s právními předpisy a školním řádem (§ 22 školského zákona).
- Zákonní zástupci žáků jsou povinni informovat školu o změně zdravotní způsobilosti, zdravotních obtížích nebo jiných závažných skutečnostech, které by mohly mít vliv na průběh vzdělávání (§ 22 školského zákona).
- Zákonní zástupci žáků jsou povinni dokládat důvody nepřítomnosti žáka ve vyučování v souladu s podmínkami stanovenými školním řádem (§ 22 školského zákona).
- Zákonní zástupci žáků jsou povinni oznamovat škole údaje, které jsou podstatné pro průběh vzdělávání nebo bezpečnost žáka, a změny v těchto údajích (§ 22 školského zákona).
- Zákonní zástupci nezletilých žáků jsou povinni zajistit, aby žák docházel řádně do školy (§ 22 školského zákona).
- Zákonní zástupci nezletilých žáků jsou povinni na vyzvání ředitele školy se osobně zúčastnit projednání závažných otázek týkajících se vzdělávání dítěte nebo žáka (§ 22 školského zákona).

**b) Poučení zákonného zástupce žáka (zletilého žáka) o organizačních formách vzdělávání, jejich rozdílech a souvisejících organizačních změnách:**

- Individuální integrace v běžné škole (§ 3 vyhlášky č. 73/2005 Sb.).
- Individuální integrace ve speciální škole (§ 3 vyhlášky č. 73/2005 Sb.).
- Skupinová integrace v běžné škole (§ 3 vyhlášky č. 73/2005 Sb.).
- Skupinová integrace ve speciální škole určené pro žáky s jiným druhem zdravotního postižení (§ 3 vyhlášky č. 73/2005 Sb.).
- Vzdělávání žáka bez zdravotního postižení po dobu nezbytně nutnou pro vyrovnání jeho znevýhodnění (§ 3 vyhlášky č. 73/2005 Sb.).
- Převedení žáka do vzdělávacího programu základního vzdělávání pro žáky se zdravotním postižením nebo do vzdělávacího programu základní školy speciální (§ 49 odst. 2 školského zákona).

c) Poučení zákonného zástupce žáka (zletilého žáka) o struktuře vzdělávacích programů

- Školní vzdělávací program, který vychází z Rámcového vzdělávacího programu pro základní vzdělávání
- Rámcového vzdělávacího programu pro základní vzdělávání, část D, kapitola 8, RVP ZV: Vzdělávání žáků se speciálními vzdělávacími potřebami (vzdělávání žáků se zdravotním postižením a zdravotním znevýhodněním a vzdělávání žáků se sociálním znevýhodněním)
- Školní vzdělávací program, který vychází z Rámcového vzdělávacího programu pro obor vzdělání základní škola speciální

d) Poučení zákonného zástupce žáka (zletilého žáka) o rozdílech ve vzdělávacích programech a rozdílech ve výstupních klíčových kompetencích:

- Školní vzdělávací program, který vychází z Rámcového vzdělávacího programu pro základní vzdělávání: část C, kapitola 4 Klíčové kompetence
- Školní vzdělávací program, který vychází z Rámcového vzdělávacího programu pro obor vzdělání základní škola speciální: část C, kapitola 4 Klíčové kompetence

e) Poučení zákonného zástupce žáka (zletilého žáka) o organizačních změnách, které v souvislosti s převodem do jiného vzdělávacího programu mohou nastat:

Například:

- rozvrh hodin,
- učebnice a další školní potřeby,
- požadavky na domácí přípravu,
- ...

f) Poučení zákonného zástupce žáka (zletilého žáka) o podpůrných nebo vyrovnávacích opatřeních, která mohou žákovi pomoci zvládat stávající vzdělávací program,

Podpůrná opatření jsou určena žákům se zdravotním postižením, kteří se vzdělávají v režimu speciálního vzdělávání, ať formou individuální integrace, či ve třídě nebo škole samostatně zřízené pro žáky se zdravotním postižením.

Vyrovnávací opatření jsou určena žákům, jejichž speciální vzdělávací potřeby plynou ze zdravotního znevýhodnění nebo sociálního znevýhodnění.

Pouze u žáků se zdravotním postižením je možné hovořit o integraci, protože jen pro tyto žáky existuje možnost jejich vzdělávání ve třídě/škole samostatně zřízené pro žáky se zdravotním postižením. Ostatní kategorie žáků se speciálními vzdělávacími potřebami se standardně vzdělávají ve školách a třídách „hlavního vzdělávacího proudu“.

g) Poučení zákonného zástupce žáka (zletilého žáka) o možnosti diagnostického pobytu podle § 9 odst. 2,

Zařazení žáka do školy, třídy nebo studijní skupiny zřízené pro žáky se zdravotním postižením nebo převedení do vzdělávacího programu upraveného pro žáky se zdravotním postižením může předcházet diagnostický pobyt.

Diagnostický pobyt trvá:

- jde-li o zařazení do formy vzdělávání podle § 3 odst. 1 písm. a) nebo b), 2 až 6 měsíců, a
- jde-li o zařazení do formy vzdělávání podle § 3 odst. 1 písm. c) nebo d), 1 až 3 měsíce.

Po dobu diagnostického pobytu zůstává žák žákem původní školy.

O průběhu diagnostického pobytu vydá školské poradenské zařízení zletilému žákovi nebo zákonnému zástupci žáka zprávu a doporučení obsahující návrhy vzdělávání žáka. Zpráva a doporučení se vydávají nejpozději do 30 dnů ode dne ukončení diagnostického pobytu.

**h) Poučení zákonného zástupce žáka (zletilého žáka) o možnosti vzdělávání podle individuálního vzdělávacího plánu,**

- Povoluje ředitel školy s písemným doporučením školského poradenského zařízení (§ 18 školského zákona).
- Je určen žákům se speciálními vzdělávacími potřebami nebo s mimořádným nadáním. Ve středním vzdělávání i z jiných závažných důvodů (§ 18 školského zákona).
- Žádost o individuální vzdělávací plán podává zákonný zástupce nezletilého žáka nebo zletilý žák (§ 18 školského zákona).
- Individuální vzdělávací plán vychází ze:
  - školního vzdělávacího programu,
  - závěrů speciálně pedagogického vyšetření, popřípadě psychologického vyšetření školským poradenským zařízením, popřípadě doporučení registrujícího praktického lékaře pro děti a dorost nebo odborného lékaře nebo dalšího odborníka,
  - vyjádření zákonného zástupce žáka nebo zletilého žáka (§ 6 vyhlášky č. 73/2005 Sb.).
  - Individuální vzdělávací plán je vypracován zpravidla před nástupem žáka do školy, nejpozději však 1 měsíc po nástupu žáka do školy nebo po zjištění speciálních vzdělávacích potřeb žáka. Individuální vzdělávací plán může být doplňován a upravován v průběhu celého školního roku podle potřeby (§ 6 vyhlášky č. 73/2005 Sb.).
  - Za zpracování individuálního vzdělávacího plánu odpovídá ředitel školy. Individuální vzdělávací plán se vypracovává ve spolupráci se školským poradenským zařízením a zákonným zástupcem žáka nebo zletilým žákem (§ 6 vyhlášky č. 73/2005 Sb.).
  - Ředitel školy seznámí s individuálním vzdělávacím plánem zákonného zástupce žáka nebo zletilého žáka, který tuto skutečnost potvrdí svým podpisem (§ 6 vyhlášky č. 73/2005 Sb.).
  - Školské poradenské zařízení sleduje a dvakrát ročně vyhodnocuje dodržování postupů a opatření stanovených v individuálním vzdělávacím plánu a poskytuje žákovi, škole i zákonnému zástupci žáka poradenskou podporu. V případě nedodržování stanovených opatření informuje o této skutečnosti ředitele školy (§ 6 vyhlášky č. 73/2005 Sb.).

**i) Poučení zákonného zástupce žáka (zletilého žáka) o možnostech dalšího vzdělávání a profesního uplatnění.**

**11.3 Standardní činnosti pro jednotlivé pracovníky**

**1) Ředitel školy**

Je zodpovědný za poskytování poradenských služeb ve škole.

Jmenuje výchovného poradce a školního metodika prevence.

Je zodpovědný za realizaci prevence školní neúspěšnosti a primární prevence rizikového chování.

Je zodpovědný za vzdělávání žáků se speciálními vzdělávacími potřebami a žáků nadaných.

Je zodpovědný za průběžnou a dlouhodobou péči o žáky s výchovnými a výukovými obtížemi, za vytváření předpokladů pro jejich snižování.

Je zodpovědný za kariérové poradenství poskytované žákům a zákonným zástupcům žáků.

Je zodpovědný za spolupráci se školskými poradenskými zařízeními (poradna, centrum).

Je zodpovědný za další vzdělávání pedagogických pracovníků v oblasti psychologických a speciálně pedagogických poznatků.

2) Standardní činnosti výchovného poradce  
(Příloha č. 3 k vyhlášce č. 72/2005 Sb.)

a) Poradenské činnosti

Kariérové poradenství a poradenská pomoc při rozhodování o další vzdělávací a profesní cestě žáků, tj. zejména:

- koordinace mezi hlavními oblastmi kariérového poradenství - kariérovým vzděláváním a diagnosticko-poradenskými činnostmi zaměřenými k volbě vzdělávací cesty žáka,
- základní skupinová šetření k volbě povolání, administraci, zpracování a interpretaci zájmových dotazníků v rámci vlastní odborné kompetence a analýzy preferencí v oblasti volby povolání žáků,
- individuální šetření k volbě povolání a individuální poradenství v této oblasti (ve spolupráci s třídním učitelem),
- poradenství zákonným zástupcům s ohledem na očekávání a předpoklady žáků (ve spolupráci s třídním učitelem),
- spolupráce se školskými poradenskými zařízeními (poradna, centrum) a středisky výchovné péče při zajišťování poradenských služeb přesahujících kompetence školy,
- zajišťování skupinových návštěv žáků školy v informačních poradenských střediscích úřadů práce a poskytování informací žákům a zákonným zástupcům o možnosti individuálního využití informačních služeb těchto středisek.

Vyhledávání a orientační šetření žáků, jejichž vývoj a vzdělávání vyžadují zvláštní pozornost a příprava návrhů na další péči o tyto žáky.

Zajišťování nebo zprostředkování diagnostiky speciálních vzdělávacích potřeb (vstupní a průběžné) a intervenčních činností pro žáky se speciálními vzdělávacími potřebami.

Příprava podmínek pro integraci žáků se zdravotním postižením ve škole, koordinace poskytování poradenských služeb těmto žákům školou a školskými poradenskými zařízeními a koordinace vzdělávacích opatření u těchto žáků.

Poskytování služeb kariérového poradenství žákům/cizincům se zřetelem k jejich speciálním vzdělávacím potřebám.

Poskytování služeb kariérového poradenství pro žáky se speciálními vzdělávacími potřebami a zejména pro žáky uvedené v § 16 odst. 9 školského zákona

b) Metodické a informační činnosti

Zprostředkování nových metod pedagogické diagnostiky a intervence.

Metodická pomoc pedagogickým pracovníkům školy v otázkách kariérového rozhodování žáků, integrace, s naplňováním podpůrných opatření ve vzdělávání žáků se speciálními vzdělávacími potřebami, s tvorbou a vyhodnocováním individuálních vzdělávacích plánů, v práci s nadanými žáky.

Předávání odborných informací z oblasti kariérového poradenství a péče o žáky se speciálními vzdělávacími potřebami pedagogickým pracovníkům školy.

Poskytování informací o činnosti školy, školských a dalších poradenských zařízeních v regionu, o jejich zaměření, kompetencích a o možnostech využívání jejich služeb žákům a jejich zákonným zástupcům.

Shromažďování odborných zpráv a informací o žácích v poradenské péči dalších poradenských zařízení a jejich zajištění v souladu s předpisy o ochraně osobních údajů.

Vedení písemných záznamů umožňujících doložit rozsah a obsah činnosti výchovného poradce, navržená a realizovaná opatření.

### 3) **Standardní činnosti školního metodika prevence** (Příloha č. 3 k vyhlášce č. 72/2005 Sb.)

#### a) Metodické a koordinační činnosti

- 1) Koordinace tvorby a kontrola realizace preventivního programu školy.
- 2) Koordinace a participace na realizaci aktivit školy zaměřených na prevenci záškoláctví, závislosti, násilí, vandalismu, sexuálního zneužívání, zneužívání sektami, prekriminálního a kriminálního chování, rizikových projevů sebepoškození a dalších sociálně patologických jevů.
- 3) Metodické vedení činnosti pedagogických pracovníků školy v oblasti prevence sociálně patologických jevů (vyhledávání problémových projevů chování, preventivní práce s třídními kolektivy apod.).
- 4) Koordinace vzdělávání pedagogických pracovníků školy v oblasti prevence sociálně patologických jevů.
- 5) Koordinace přípravy a realizace aktivit zaměřených na zapojování multikulturních prvků do vzdělávacího procesu a na integraci žáků/cizinců; prioritou v rámci tohoto procesu je prevence rasizmu, xenofobie a dalších jevů, které souvisí s otázkou přijímání kulturní a etnické odlišnosti.
- 6) Koordinace spolupráce školy s orgány státní správy a samosprávy, které mají v kompetenci problematiku prevence sociálně patologických jevů, s metodikem preventivních aktivit v poradně a s odbornými pracovišti (poradenskými, terapeutickými, preventivními, krizovými, a dalšími zařízeními a institucemi), které působí v oblasti prevence sociálně patologických jevů.
- 7) Kontaktování odpovídajícího odborného pracoviště a participace na intervenci a následné péči v případě akutního výskytu sociálně patologických jevů.
- 8) Shromažďování odborných zpráv a informací o žácích v poradenské péči specializovaných poradenských zařízení v rámci prevence sociálně patologických jevů v souladu s předpisy o ochraně osobních údajů.
- 9) Vedení písemných záznamů umožňujících doložit rozsah a obsah činnosti školního metodika prevence, navržená a realizovaná opatření.

#### b) Informační činnosti

- 1) Zajišťování a předávání odborných informací o problematice sociálně patologických jevů, o nabídkách programů a projektů, o metodách a formách specifické primární prevence pedagogickým pracovníkům školy.
- 2) Prezentace výsledků preventivní práce školy, získávání nových odborných informací a zkušeností.
- 3) Vedení a průběžné aktualizování databáze spolupracovníků školy pro oblast prevence sociálně patologických jevů (orgány státní správy a samosprávy, střediska výchovné péče, poradny, zdravotnická zařízení, Policie ČR, orgány sociální péče, nestátní organizace působící v oblasti prevence, centra krizové intervence a další zařízení, instituce i jednotliví odborníci).

#### c) Poradenské činnosti

- 1) Vyhledávání a orientační šetření žáků s rizikem či projevy sociálně patologického chování; poskytování poradenských služeb těmto žákům a jejich zákonným zástupcům, případně zajišťování péče odpovídajícího odborného pracoviště (ve spolupráci s třídními učiteli).
- 2) Spolupráce s třídními učiteli při zachycování varovných signálů spojených s možností rozvoje sociálně patologických jevů u jednotlivých žáků a tříd a participace na sledování úrovně rizikových faktorů, které jsou významné pro rozvoj sociálně patologických jevů ve škole.
- 3) Příprava podmínek pro integraci žáků se specifickými poruchami chování ve škole a koordinace poskytování poradenských a preventivních služeb těmto žákům školou a specializovanými školskými zařízeními.



#### 4) Logopedický asistent

1) Logopedický asistent má pedagogické vzdělání a pro svou činnost v oblasti logopedie má odborné předpoklady získané:

- absolvováním vysokoškolského bakalářského studijního programu v oblasti pedagogických věd zaměřeného na speciální pedagogiku, ukončeného závěrečnou zkouškou/státní zkouškou z logopedie, resp. surdopedie,
- vzděláním stanoveným pro učitele mateřské školy, základní školy, nebo střední školy, kteří nevykonávají přímou pedagogickou činnost ve třídě zřízené pro žáky se speciálními vzdělávacími potřebami, případně vzděláním předepsaným pro vychovatele, kteří nevykonávají přímou výchovnou činnost v zařízeních zřízených pro žáky se speciálními vzdělávacími potřebami (**zákon č. 563/2004 Sb.**, o pedagogických pracovnících a o změně některých zákonů) doplněným absolvováním programu celoživotního vzdělávání uskutečňovaného vysokou školou a zaměřeného na speciální pedagogiku - logopedii, nebo
- vzděláním stanoveným pro učitele mateřské školy, základní nebo střední školy, kteří nevykonávají přímou pedagogickou činnost ve třídě zřízené pro žáky se speciálními vzdělávacími potřebami, případně vzděláním předepsaným pro vychovatele, kteří nevykonávají přímou výchovnou činnost v zařízeních zřízených pro žáky se speciálními vzdělávacími potřebami (**zákon č. 563/2004 Sb.**, o pedagogických pracovnících a o změně některých zákonů) a vzděláním získaným absolvováním kursu zaměřeného na logopedickou prevenci akreditovaného MŠMT v rámci dalšího vzdělávání pedagogických pracovníků.

##### a) Kompetence logopedického asistenta

1) Logopedický asistent, který získal odbornou způsobilost podle ČI IV písm. a) a b) provádí:

- přímou logopedickou intervenci u žáků se zjištěnou prostou vadou výslovnosti,
- logopedem stanovené edukační, resp. reedukační postupy a cvičení u svěřených žáků
- vyhledává žáky s narušenou komunikační schopností,
- u svěřených žáků činnosti zaměřené na podporu přirozeného rozvoje řeči a prevenci vzniku poruch řeči a prevenci vzniku čtenářských obtíží,
- v rozsahu své působnosti poskytuje zákonným zástupcům žáků s příznaky rizikového vývoje řeči informace o dostupnosti logopedické péče.

2) Logopedický asistent, který získal odbornou způsobilost podle čl. IV písm. c) se zaměřuje zejména:

- na podporu přirozeného rozvoje komunikačních schopností a dovedností u dětí v předškolním věku a mladším školním věku,
- na prevenci vzniku poruch řeči,
- na prevenci vzniku čtenářských obtíží,
- v rozsahu své působnosti poskytuje zákonným zástupcům žáků s příznaky rizikového vývoje řeči informace o dostupnosti logopedické péče.

#### 5) Třídní učitel

1) Motivuje vytvoření vnitřních pravidel třídy, která jsou v souladu se školním řádem, a dbá na jejich spravedlivé dodržování (vytváření otevřené, bezpečné atmosféry a pozitivního sociálního klimatu ve třídě); podporuje rozvoj pozitivních sociálních interakcí mezi žáky třídy.

2) Zprostředkovává komunikaci s ostatními členy pedagogického sboru a je garantem spolupráce školy s rodiči žáků třídy.

3) Získává a udržuje si přehled o osobnostních zvláštностech žáků třídy a o jejich rodinném zázemí.

4) Spolupracuje s výchovným – kariérovým poradcem při poskytování poradenských služeb týkajících se rozhodování o další vzdělávací a profesní dráze žáků třídy.



5) Spolupracuje se školním metodikem prevence na depistáži varovných signálů, podílí se na realizaci minimálního preventivního programu, diagnostikuje vztahy ve třídě.

6) Spolupracuje se školním psychologem / speciálním pedagogem při aktivitách zaměřených na prevenci školního neprospěchu žáků třídy (náprava, vedení apod.), při vytváření podmínek pro integraci žáků se speciálními vzdělávacími potřebami ve třídě a podle pokynů ředitele i v dalších oblastech vzdělávací a poradenské práce s žáky třídy.

#### **6) Učitel - metodik pro přípravu školního vzdělávacího programu**

Učitelé, kteří budou připravováni na tvorbu ŠVP, se budou současně podílet na úpravách učiva pro mimořádně nadané žáky v souladu s § 17 školského zákona a s vyhláškou č. 73/2005 Sb., o vzdělávání dětí, žáků a studentů se speciálními vzdělávacími potřebami a dětí, žáků a studentů mimořádně nadaných. Současně se předpokládá participace těchto odborníků na úpravách učiva i u žáků s dalšími speciálními vzdělávacími potřebami, zejména pak při přípravě individuálního vzdělávacího plánu v souladu s § 16 a § 18 zákona č. 561/2004 Sb., o předškolním, základním, středním, vyšším odborném a jiném vzdělávání. Zejména vyhláška specifikuje úlohu učitelů - metodiků a výchovných poradců v přípravě individuálního vzdělávacího plánu a následného vedení žáka ve škole.

### 11.4 Přehled o poskytovaných službách ve škole

#### a) Zaměření poradenské služby

##### 1) Prevence školní neúspěšnosti

Věnovat se všem žákům s výchovnými a výukovými problémy, průběžně a dlouhodobě s nimi pracovat a vytvářet tak předpoklady pro snižování těchto problémů. Doučovat žáky ohrožené školní neúspěšností. Prohloubit včasnou intervenci při aktuálních problémech u jednotlivých žáků.

##### 2) Prevence rizikového chování

Věnovat se všem projevům rizikového chování, které předchází vzniku sociálně patologických jevů a dalších problémů souvisejících se vzděláváním a s motivací k překonávání problémových situací. Prohloubit včasnou intervenci při aktuálních problémech u jednotlivých žáků a třídních kolektivů.

##### 3) Kariérové poradenství

Poskytnout žákům a jejich zákonným zástupcům kariérové poradenství. Vést žáky k vhodné volbě vzdělávací cesty a pozdějšího profesního uplatnění. Integrovat vzdělávací, informační a poradenskou podporu pro vhodnou volbu vzdělávací cesty.

##### 4) Žáci se speciálními vzdělávacími potřebami

Připravit podmínky a rozšířit možnosti integrace žáků se speciálními vzdělávacími potřebami včetně žáků z jiného kulturního prostředí a žáků se sociálním znevýhodněním. Zmírňování důsledků zdravotního postižení, zdravotního znevýhodnění a sociálního znevýhodnění a prevenci jeho vzniku. Vybudovat příznivé sociální klima pro integraci kulturních odlišností a přijímání sociálních odlišností na škole.

##### 5) Další vzdělávání pedagogických pracovníků

Podporovat rozvoj pedagogicko-psychologických a speciálně pedagogických znalostí a profesních dovedností pedagogických pracovníků ve škole. Zajistit metodickou podporu učitelům při aplikaci psychologických a speciálně pedagogických poznatků a dovedností do vzdělávací činnosti školy.

#### 6) Spolupráce s poradenskými zařízeními

Rozvíjet spolupráci se školskými poradenskými zařízeními (pedagogicko-psychologická poradna, speciálně pedagogické centrum, středisko výchovné péče) a dalšími poradenskými zařízeními (informačně-poradenské středisko úřadu práce).

#### 7) Spolupráce se zákonnými zástupci žáků

Vytvářet podmínky pro úspěšnou spolupráci a komunikaci mezi školou a zákonnými zástupci žáků.

#### 8) Logopedická péče

Zabezpečit odbornou činnost v prevenci, diagnostice a komplexní logopedické intervenci u žáků s narušenou komunikační schopností a zabezpečuje metodické a konzultační činnosti v oblasti působnosti.